

2024 YILI

SELÇUK ÜNİVERSİTESİ

AKŞEHİR İKTİSADİ VE İDARİ BİLİMLER FAKÜLTESİ

FAALİYET RAPORU

## İÇİNDEKİLER

<b>YÖNETİCİ SUNUŞU</b> .....	<b>3</b>
<b>I- GENEL BİLGİLER</b> .....	<b>4</b>
A. Misyon ve Vizyon .....	4
B. Yetki, Görev ve Sorumluluklar .....	4
C. İdareye İlişkin Bilgiler .....	7
<b>1- Fiziksel Yapı</b> .....	7
<b>2- Örgüt Yapısı</b> .....	12
<b>3- Bilgi ve Teknolojik Kaynaklar</b> .....	13
<b>4- İnsan Kaynakları</b> .....	14
<b>5- Sunulan Hizmetler</b> .....	19
<b>6- Yönetim ve İç Kontrol Sistemi</b> .....	21
D. Diğer Hususlar .....	22
<b>II- AMAÇ ve HEDEFLER</b> .....	<b>23</b>
A. İdarenin Amaç ve Hedefleri .....	23
B. Temel Politikalar ve Öncelikler .....	24
C. Diğer Hususlar .....	24
<b>III- FAALİYETLERE İLİŞKİN BİLGİ VE DEĞERLENDİRMELER</b> .....	<b>25</b>
A. Mali Bilgiler .....	25
<b>1- Bütçe Uygulama Sonuçları</b> .....	25
<b>2- Temel Mali Tablolara İlişkin Açıklamalar</b> .....	26
<b>3- Mali Denetim Sonuçları</b> .....	26
<b>4- Diğer Hususlar</b> .....	26
B. Performans Bilgileri .....	26
<b>1- Faaliyet ve Proje Bilgileri</b> .....	27
<b>2- Performans Sonuçlarının Değerlendirilmesi</b> .....	32
<b>3- Stratejik Plan Değerlendirme Tabloları</b> .....	32
<b>4- Performans Bilgi Sisteminin Değerlendirilmesi</b> .....	32
<b>5- Diğer Hususlar</b> .....	34
<b>IV- KURUMSAL KABİLİYET ve KAPASİTENİN DEĞERLENDİRİLMESİ</b> .....	<b>35</b>
A. Üstünlükler .....	35
B. Zayıflıklar .....	35
C. Değerlendirme .....	35
<b>V- ÖNERİ VE TEDBİRLER</b> .....	<b>35</b>
<b>NOT:</b> .....	<b>35</b>
<b>İç Kontrol Güvence Beyanı</b> .....	<b>36</b>

## YÖNETİCİ SUNUŞU

Selçuk Üniversitesi Akşehir İktisadi ve İdari Bilimler Fakültesi 15 Kasım 2010 tarih ve 2010/1073 sayılı Bakanlar Kurulu Kararı ile eğitim-öğretim faaliyetine başlamıştır. Temel misyonu; gerçek hayatla ile bütünleşmiş bir eğitim vermek, üniversite-sanayi-toplum işbirliğini sağlayarak yerel ve ulusal kalkınmaya katkı sunmak olan birimiz, faaliyetlerini titizlikle sürdürmektedir.

Fakültemizin; misyon ve vizyonunu, fiziki olanaklarını, akademik ve idari yapısı ile eğitim ve araştırma alanlarında gerçekleştirmiş olduğu çalışma bilgilerini içeren bu raporu bilgilerinize sunarım.

Prof. Dr. Selçuk BALI  
Akşehir İİBF Dekan Vekili

## **I- GENEL BİLGİLER**

Selçuk Üniversitesi Akşehir İktisadi ve İdari Bilimler Fakültesi, 2013-2014 Eğitim-Öğretim Yılı Güz döneminde İşletme Bölümü normal ve ikinci öğretim programlarına öğrenci alımı yaparak eğitim faaliyetine başlamıştır. 2017-2018 Eğitim-Öğretim yılı Güz döneminde ise Maliye Bölümü, normal ve ikinci öğretim programlarına öğrenci alımı gerçekleştirmiş ve böylece Fakültemiz iki ayrı bölüm düzeyinde eğitim faaliyetlerini sürdürür hale gelmiştir.

İşletme Bölümü; gelişen ve küreselleşen dünyada çağdaş işletmeciliğin temel kural ve ilkelerini öğrencilere kazandırmayı amaçlamaktadır. Maliye Bölümü ise kamu ve özel sektör kuruluşlarının; muhasebe-finance, mali-idari işler ve stratejik planlama departmanlarında nitelikli insan gücü yetiştirmeyi temel amaç olarak benimsemektedir. Eğitim ve öğretim yolu ile kazanılan bilgileri kullanma yeteneğine sahip donanımlı ve erdemli gençlerin topluma kazandırılması, bölümlerin ortak hedefleri arasında yer almaktadır. Öğrencilerin söz konusu nitelikleri kazanabilmesi açısından ders planlarının ve fiziki olanakların ihtiyaçlara uygun şekilde güncellenmesine özen gösterilmektedir.

### **A. Misyon ve Vizyon**

#### **Misyon**

Gerçek hayatla ile bütünleşmiş bir eğitim vermek; üniversite-sanayi-toplum iş birliğini sağlayarak, yerel ve ulusal kalkınmaya destek olmaktır.

#### **Vizyon**

Eğitim, öğretim ve araştırma kalitesi ile dünya çapında tanınmış; yerel, ulusal ve küresel sorunlara karşı duyarlı, milli ve evrensel değerlere saygılı, katılımcı ve paylaşımcı bir yönetim anlayışı çerçevesinde paydaşlarıyla iş birliğine önem veren, dinamik bir yapıya sahip kurumsallaşan bir fakülte olmaktır.

### **B. Yetki, Görev ve Sorumluluklar**

Fakültemizde yetki ve görev dağılımı; T.C. Anayasası ve 2547 sayılı Yükseköğretim Kanunu'nun amaç ve ana ilkelerine uygun olarak düzenlenmektedir. Bu çerçevede temel yetki, görev ve sorumluluklar şu şekilde sıralanabilir:

- i. Çağdaş uygarlık ve eğitim-öğretim esaslarına dayanan bir düzen içinde, toplumun ihtiyaç ve kalkınma planları doğrultusunda eğitim-öğretim, bilimsel araştırma, yayın ve danışmanlık yapmak,
- ii. Maddi kaynakları; rasyonel, verimli ve ekonomik şekilde kullanarak, milli eğitim politikası, kalkınma planları ve Yükseköğretim Kurulu tarafından yapılan plan ve programlar doğrultusunda insan gücü yetiştirmek,
- iii. Türk toplumunun refah düzeyini yükseltici ve kamuoyunu aydınlatıcı bilimsel çıktıları; söz, yazı ve diğer araçlar yardımıyla yaymak,
- iv. Örgün, yüz yüze ve çevrimiçi eğitim yoluyla, öğrencilerin modern bilgi ve beceriler ile yetişmesini sağlamak,
- v. Ülkenin bilimsel, kültürel, sosyal ve ekonomik yönlerden ilerlemesini ve gelişmesini ilgilendiren sorunlarını; iş birliği ortamında, kamu kuruluşlarına önerilerde bulunacak şekilde eğitim ve araştırma konusu yapmak, elde edilen sonuçları toplumun yararına sunmak,
- vi. Eğitim teknolojilerinin geliştirilmesi sürecine düşünce olarak katkıda bulunmak, mevcut teknolojileri en iyi şekilde kullanmak ve yaygınlaştırmak.

## **B.1- Dekan**

### **Görev, Yetki ve Sorumlulukları**

Dekanın görev, yetki ve sorumlulukları şu şekildedir:

- i. Fakülte kurullarına başkanlık etmek, fakülte kurullarının kararlarını uygulamak ve fakülte birimleri arasında düzenli çalışmayı sağlamak,
- ii. Her öğretim yılı sonunda ve istendiğinde fakültenin genel durumu ve işleyişi hakkında rektöre rapor vermek,
- iii. Fakültenin ödenek ve kadro ihtiyaçlarını gerekçesi ile birlikte rektörlüğe bildirmek, fakülte bütçesi ile ilgili öneriyi fakülte yönetim kurulunun da görüşünü aldıktan sonra rektörlüğe sunmak,
- iv. Fakültenin birimleri ve her düzeydeki personeli üzerinde genel gözetim ve denetim görevini sürdürmek,
- v. Kanun ve yönetmeliklerle kendisine verilen diğer görevleri yapmaktır.

## **B.2- Fakülte Kurulu**

### **Görevleri**

- i. Fakültenin eğitim-öğretim, bilimsel araştırma ve yayın faaliyetlerini ve bu faaliyetlerle ilgili esasları, plan, program ve eğitim-öğretim takvimini kararlaştırmak,

- ii. Fakülte yönetim kuruluna üye seçmek,
- iii. Kanun ve yönetmeliklerle verilen diğer görevleri yapmaktır.

### **B.3- Fakülte Yönetim Kurulu**

#### **Görevleri**

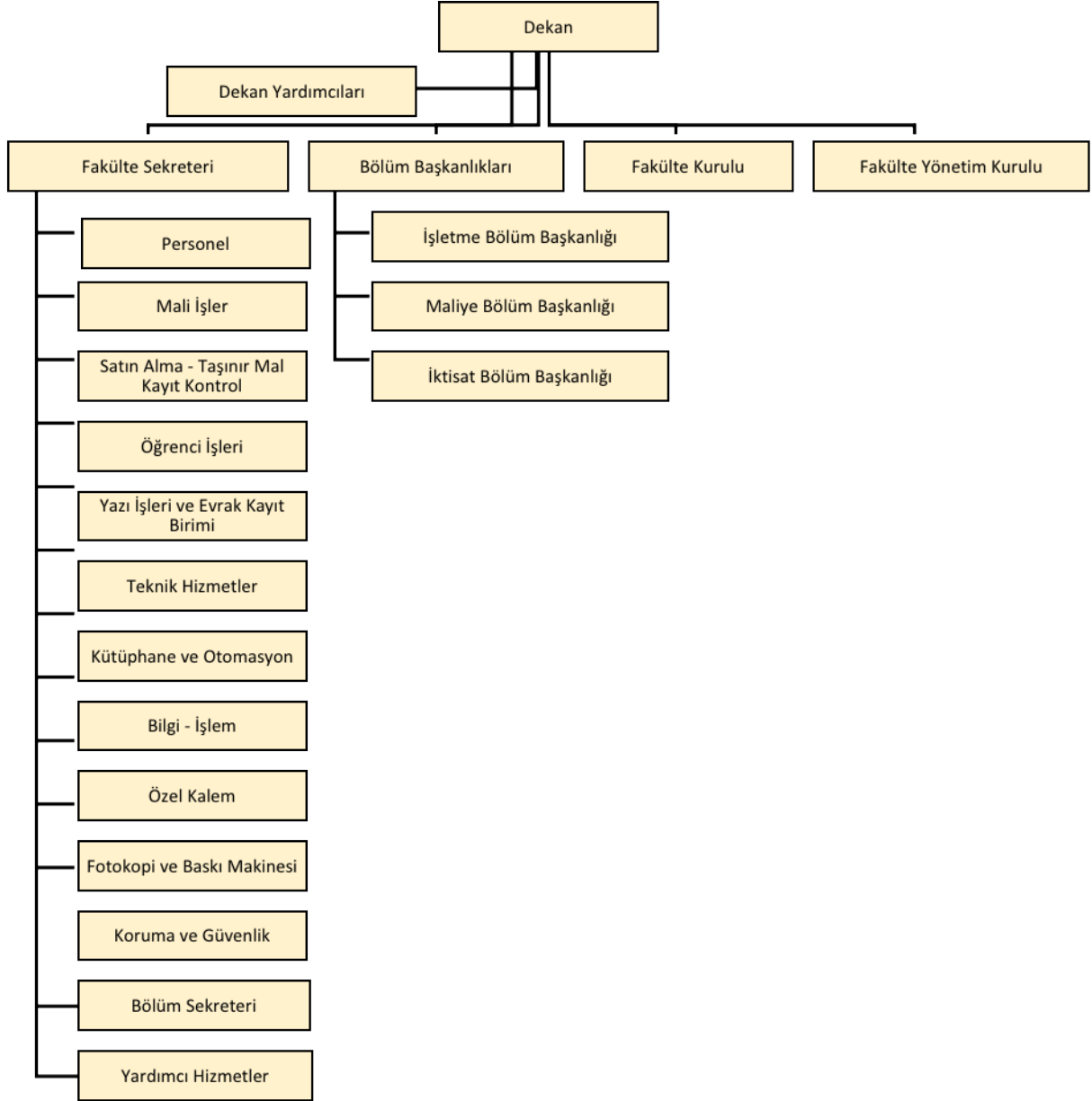
- i. Fakülte kurulunun kararları ile tespit ettiği esasların uygulanmasında dekana yardım etmek,
- ii. Fakültenin eğitim-öğretim, plan ve programları ile akademik takvimin uygulanmasını sağlamak,
- iii. Fakültenin yatırım, program ve bütçe tasarısını hazırlamak,
- iv. Dekanın, fakülte yönetimi ile ilgili olarak getireceği bütün işlerde karar almak,
- v. Öğrencilerin kabulü, ders intibakları ve çıkarılmaları ile eğitim-öğretim ve sınavlara ait işlemleri hakkında karar vermek,
- vi. Kanun ve yönetmeliklerle verilen diğer görevleri yapmaktır.

### **B.4- Fakülte Sekreteri**

Fakülte idari teşkilatı, fakültenin idari işlerinin yürütülmesinden sorumlu fakülte sekreteri ile fakülte sekreterine bağlı olarak fakültenin öğrenci işleri, personel ve mali işlerini yürüten sekreterlik bürosundan ve destek hizmetleri personelinden oluşur.

### **B.5- Organizasyon Yapısı (Teşkilat Şeması)**

Organizasyon yapısının başında; Fakülte Dekanı bulunmakta olup, Dekana bağlı Dekan Yardımcıları, Fakülte Sekreteri ve Bölüm Başkanlıkları yer almaktadır. Fakülte Sekreterine bağlı olarak da Özel Kalem, Öğrenci İşleri, Muhasebe, Bölüm Sekreterliği, Yazı İşleri-Evrak Kayıt, Kütüphane, Teknik Destek, Temizlik ve Güvenlik birimleri bulunmaktadır.



## C. İdareye İlişkin Bilgiler

### 1- Fiziksel Yapı

#### 1.1- Eğitim Alanları Derslikler

Eğitim Alanı	Kapasitesi 0-50	Kapasitesi 51-75	Kapasitesi 76-100	Kapasitesi 101-150	Kapasitesi 151-250	Kapasitesi 251-Üzeri
Konf. Salonu	-	-	-	-	1	-
Sınıf	-	7	3	1	-	-
Bilgisayar Sınıfı	3	-	-	-	-	-
Diğer Lab.	-	-	-	-	-	-
<b>Toplam</b>	<b>3</b>	<b>7</b>	<b>3</b>	<b>1</b>	<b>1</b>	<b>-</b>

## 1.2- Sosyal Alanlar

### 1.2.1.Kantinler ve Kafeteryalar

<b>Kantin Sayısı:</b>	<b>1 Adet</b>
<b>Kantin Alanı:</b>	<b>105 m2</b>
<b>Kafeterya Sayısı:</b>	<b>– Adet</b>
<b>Kafeterya Alanı:</b>	<b>– m2</b>

### 1.2.2.Yemekhaneler (Öğrenci ve Personel Yemekhanesi Ortaktır)

<b>Öğrenci ve Personel Yemekhane Sayısı:</b>	<b>-Adet</b>
<b>Öğrenci ve Personel Yemekhane Alanı:</b>	<b>-m2</b>
<b>Öğrenci ve Personel Yemekhane Kapasitesi:</b>	<b>-Kişi</b>
<b>Personel Yemekhane Sayısı:</b>	<b>(Öğrenci Yemekhanesi ile ortak)</b>
<b>Personel Yemekhane Alanı:</b>	<b>(Öğrenci Yemekhanesi ile ortak)</b>
<b>Personel Yemekhane Kapasitesi:</b>	<b>Öğrenci Yemekhanesi ile ortak</b>

### 1.2.3.Misafirhaneler

<b>Misafirhane Sayısı:</b>	<b>–</b>
<b>Misafirhane Kapasitesi:</b>	<b>–</b>

### 1.2.4.Öğrenci Yurtları

	<b>Yatak Sayısı 1</b>	<b>Yatak Sayısı 2</b>	<b>Yatak Sayısı 3 – 4</b>	<b>Yatak Sayısı 5 – Üzeri</b>
<b>Oda Sayısı</b>	–	–	–	–
<b>Alanı m2</b>	–	–	–	–

### 1.2.5.Lojmanlar

<b>Lojman Sayısı:</b>	<b>-</b>
<b>Lojman Bürüt Alanı:</b>	<b>-</b>
<b>Dolu Lojman Sayısı:</b>	<b>-</b>
<b>Boş Lojman Sayısı:</b>	<b>-</b>

### 1.2.6.Spor Tesisleri

<b>Kapalı Spor Tesisleri Sayısı:</b>	<b>- Adet</b>
<b>Kapalı Spor Tesisleri Alanı:</b>	<b>- m2</b>
<b>Açık Spor Tesisleri Sayısı:</b>	<b>- Adet</b>
<b>Açık Spor Tesisleri Alanı:</b>	<b>- m2</b>



### 1.2.7.Toplantı – Konferans Salonları

	Kapasitesi 0–50	Kapasitesi 51–75	Kapasitesi 76–100	Kapasitesi 101–150	Kapasitesi 151–250	Kapasitesi 251–Üzeri
Toplantı Salonu	1	–	–	–	–	–
Konferans Salonu	–	–	–	–	1	–
Toplam	1	–	–	–	1	–

### 1.2.8. Sinema Salonu

Sinema Salonu Sayısı: – Adet  
Sinema Salonu Alanı: – m<sup>2</sup>  
Sinema Salonu Kapasitesi: – Kişi

### 1.2.9. Eğitim ve Dinlenme Tesisleri

Eğitim ve Dinlenme Tesisleri Sayısı: – Adet  
Eğitim ve Dinlenme Tesisleri Kapasitesi: – Kişi

### 1.2.10. Öğrenci Kulüpleri

Öğrenci Kulüpleri Sayısı: – Adet  
Öğrenci Kulüpleri Alanı: – m<sup>2</sup>

### 1.2.11. Mezun Öğrenciler Derneği

Mezun Öğrenciler Derneği Sayısı: – Adet  
Mezun Öğrenciler Derneği Alanı: – m<sup>2</sup>

### 1.2.12. Okul Öncesi ve İlköğretim Okulu Alanları

Anaokulu Sayısı: – Adet  
Anaokulu Alanı: – m<sup>2</sup>  
Anaokulu Kapasitesi: – Kişi  
İlköğretim Okulu Sayısı: – Adet  
İlköğretim Okulu Alanı: – m<sup>2</sup>  
İlköğretim Okulu Kapasitesi: – Kişi

### 1.3- Hizmet Alanları

#### 1.3.1. Akademik Personel Hizmet Alanları

	Sayısı (Adet)	Alanı (m <sup>2</sup> )	Kullanan Sayısı (Kişi)
Çalışma Odası	18	28	12
<b>Toplam</b>	<b>18</b>	<b>28</b>	<b>12</b>

#### 1.3.2. İdari Personel Hizmet Alanları

	Sayısı (Adet)	Alanı (m <sup>2</sup> )	Kullanan Sayısı (Kişi)
Servis	–	–	–
Çalışma Odası	12	20	10
<b>Toplam</b>	<b>12</b>	<b>20</b>	<b>10</b>

### 1.4- Ambar Alanları

**Ambar Sayısı:** 6 Adet  
**Ambar Alanı:** (40m<sup>2</sup> x 6 Adet)= 240 m<sup>2</sup>

### 1.5- Arşiv Alanları

**Arşiv Sayısı:** 2 Adet  
**Arşiv Alanı:** (60m<sup>2</sup> x 2 Adet)= 120 m<sup>2</sup>

### 1.6- Atölyeler

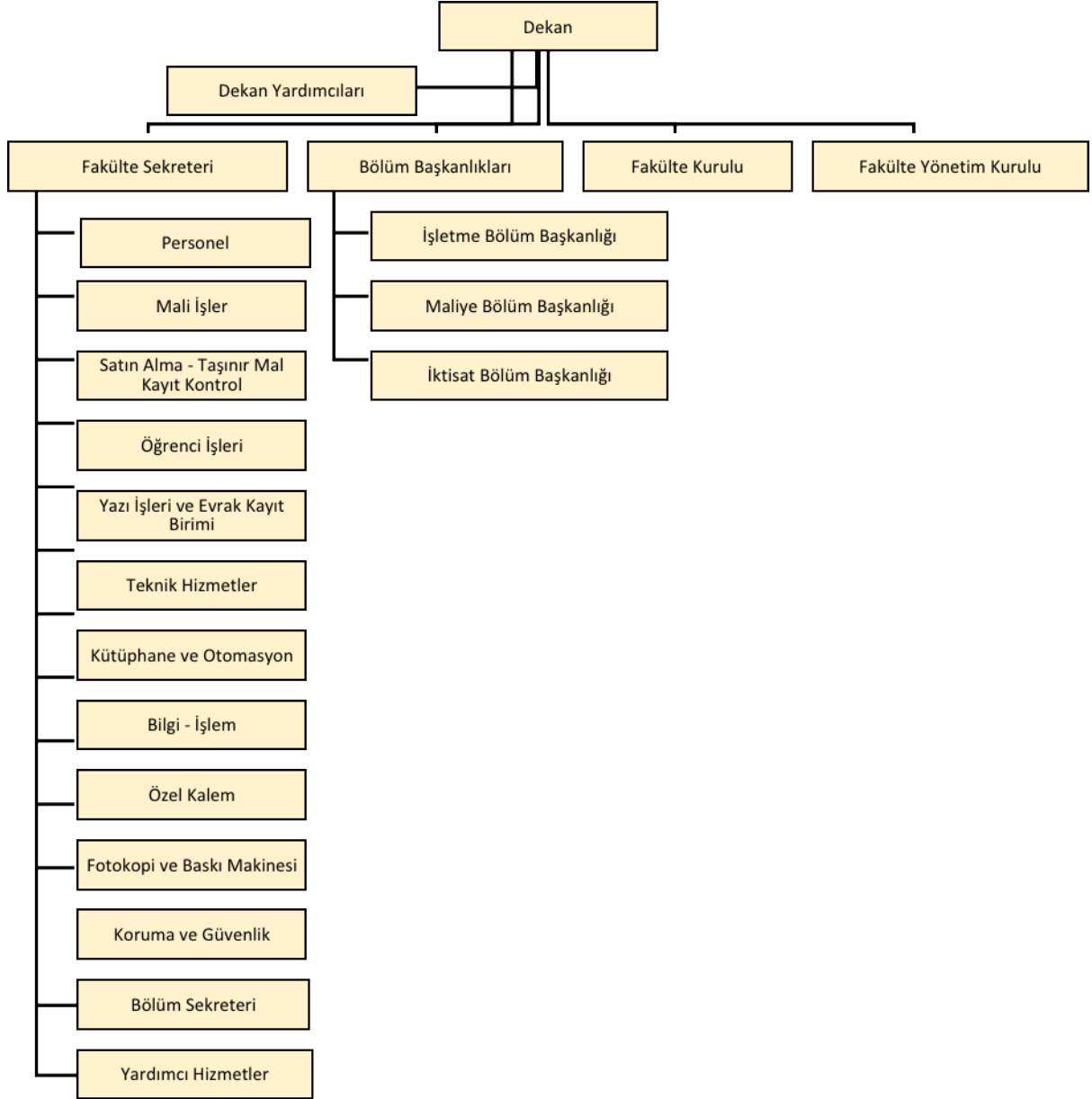
**Atölye Sayısı:** – Adet  
**Atölye Alanı:** – m<sup>2</sup>

### 1.7- Hastane Alanları

Birim	Sayı (Adet)	Alan (m2)
Acil Servis	–	–
Yoğun Bakım	–	–
Ameliyathane	–	–
Klinik	–	–
Laboratuvar	–	–
Eczane	–	–
Radyoloji Alanı	–	–
Nükleer Tıp Alanı	–	–
Sterilizasyon Alanı	–	–
Mutfak	–	–
Çamaşırhane	–	–
Teknik Servis	–	–
..... Diğer	–	–
.....	–	–
.....	–	–
.....	–	–
<b>Hastane Toplam Kapalı Alanı</b>	–	–

## 2- Örgüt Yapısı

Fakültemizin akademik teşkilat şeması şu şekildedir:



### 3- Bilgi ve Teknolojik Kaynaklar

#### 3.1- Yazılımlar

#### 3.2- Bilgisayarlar

Masaüstü Bilgisayar Sayısı: 140 Adet  
Taşınabilir Bilgisayar Sayısı: --Adet

#### 3.3- Kütüphane Kaynakları

Kitap Sayısı: 4159 Adet  
Basılı Periyodik Yayın Sayısı: – Adet  
Elektronik Yayın Sayısı: – Adet

#### 3.4- Diğer Bilgi ve Teknolojik Kaynaklar

Cinsi	İdari Amaçlı (Adet)	Eğitim Amaçlı (Adet)	Araştırma Amaçlı (Adet)
Projeksiyon	1	11	–
Slayt Makinesi	–	–	–
Tepegöz	–	–	–
Episkop	–	–	–
Barkot Okuyucu	–	–	–
Baskı Makinesi	–	1	–
Fotokopi Makinesi	5	2	–
Faks	1	–	–
Fotoğraf Makinesi	–	–	–
Kameralar	–	–	–
Televizyonlar	1	–	–
Tarayıcılar	1	–	–
Müzik Setleri	–	–	–
Mikroskoplar	–	–	–
DVD ler	–	–	–
.....	–	–	–

## 4- İnsan Kaynakları

### 4.1- Akademik Personel

Akademik Personel					
	Kadroların Doluluk Oranına Göre			Kadroların İstihdam Şekline Göre	
	Dolu	Boş	Toplam	Tam Zamanlı	Yarı Zamanlı
Profesör	3	–	3	3	–
Doçent	1	–	1	1	–
Dr. Öğr. Üyesi	5	–	5	5	–
Öğretim Görevlisi	–	–	–	–	–
Araştırma Görevlisi	3	–	3	3	–

#### 4.1.1- Görevlendirilen Akademik Personel (13/B)

Başka Birimden Gelen Akademik Personel					
	Kadroların Doluluk Oranına Göre			Kadroların İstihdam Şekline Göre	
	Dolu	Boş	Toplam	Tam Zamanlı	Yarı Zamanlı
Profesör	–	–	–	–	–
Doçent	–	–	–	–	–
Dr. Öğr. Üyesi	–	–	–	–	–
Öğretim Görevlisi	–	–	–	–	–
Araştırma Görevlisi	–	–	–	–	–

#### 4.1.2- Başka Birimde Görevlendirilen Akademik Personel (13/B)

Başka Birimde Görevlendirilen Akademik Personel					
	Kadroların Doluluk Oranına Göre			Kadroların İstihdam Şekline Göre	
	Dolu	Boş	Toplam	Tam Zamanlı	Yarı Zamanlı
Profesör	–	–	–	–	–
Doçent	–	–	–	–	–
Dr. Öğr. Üyesi	1	–	1	–	–
Öğretim Görevlisi	–	–	–	–	–
Araştırma Görevlisi	–	–	–	–	–

#### 4.2- Yabancı Uyruklu Akademik Personel

Yabancı Uyruklu Öğretim Elemanları		
Ünvan	Geldiği Ülke	Çalıştığı Bölüm
Profesör	–	–
Doçent	–	–
Dr. Öğr. Üyesi	–	–
Öğretim Görevlisi	–	–
Araştırma Görevlisi	–	–
Toplam	–	–

#### 4.3- Diğer Üniv. Görevlendirilen Akademik Personel

Diğer Üniversitelerde Görevlendirilen Akademik Personel		
Unvan	Bağlı Olduğu Bölüm	Görevlendirildiği Üniversite
Profesör	–	–
Doçent	–	–
Dr. Öğr. Üyesi	–	–
Öğretim Görevlisi	–	–
Araştırma Görevlisi	–	–
Toplam	–	–

#### 4.4- Başka Üniv. Kurumda Görevlendirilen Akademik Personel

Başka Üniversitelerden Üniversitemizde Görevlendirilen Akademik Personel		
Unvan	Çalıştığı Bölüm	Geldiği Üniversite
Profesör	–	–
Doçent	–	–
Dr. Öğr. Üyesi	–	–
Öğretim Görevlisi	–	–
Araştırma Görevlisi	–	–
Toplam	–	–

**4.5- Sözleşmeli Akademik Personel**

Sözleşmeli Akademik Personel Sayısı	
Unvan	Sayı
Profesör	–
Doçent	–
Dr. Öğr. Üyesi	–
Öğretim Görevlisi	–
Araştırma Görevlisi	–
<b>Toplam</b>	–

**4.6- Akademik Personelin Yaş İtibariyle Dağılımı**

Akademik Personelin Yaş İtibariyle Dağılımı						
	21-25 Yaş	26-30 Yaş	31-35 Yaş	36-40 Yaş	41-50 Yaş	51- Üzeri
<b>Kişi Sayısı</b>	–	1	3	1	6	1
<b>Yüzde</b>	–	8,33	24,99	8,33	49,99	8,33

**4.7- İdari Personel**

İdari Personel (Kadroların Doluluk Oranına Göre)			
	Dolu	Boş	Toplam
<b>Genel İdari Hizmetler</b>	7	–	7
<b>Sağlık Hizmetleri Sınıfı</b>	–	–	–
<b>Teknik Hizmetleri Sınıfı</b>	1	–	1
<b>Eğitim ve Öğretim Hizmetleri sınıfı</b>	–	–	–
<b>Avukatlık Hizmetleri Sınıfı.</b>	–	–	–
<b>Din Hizmetleri Sınıfı</b>	–	–	–
<b>Yardımcı Hizmetli</b>	1	–	1
<b>Toplam</b>	<b>9</b>	–	<b>9</b>



**4.7.1- Birimde Görevlendirilen İdari Personel (13/B)**

<b>Başka Birimden Gelen İdari Personel</b>			
	<b>Dolu</b>	<b>Boş</b>	<b>Toplam</b>
<b>Genel İdari Hizmetler</b>	1	–	1
<b>Sağlık Hizmetleri Sınıfı</b>	–	–	–
<b>Teknik Hizmetleri Sınıfı</b>	–	–	–
<b>Eğitim ve Öğretim Hizmetleri sınıfı</b>	–	–	–
<b>Avukatlık Hizmetleri Sınıfı.</b>	–	–	–
<b>Din Hizmetleri Sınıfı</b>	–	–	–
<b>Yardımcı Hizmetli</b>	–	–	–
<b>Toplam</b>	<b>1</b>	<b>–</b>	<b>1</b>

**4.7.2- Başka Birimde Görevlendirilen İdari Personel (13/B)**

<b>Başka Birime Gönderilen İdari Personel</b>			
	<b>Dolu</b>	<b>Boş</b>	<b>Toplam</b>
<b>Genel İdari Hizmetler</b>	–	–	–
<b>Sağlık Hizmetleri Sınıfı</b>	–	–	–
<b>Teknik Hizmetleri Sınıfı</b>	–	–	–
<b>Eğitim ve Öğretim Hizmetleri sınıfı</b>	–	–	–
<b>Avukatlık Hizmetleri Sınıfı.</b>	–	–	–
<b>Din Hizmetleri Sınıfı</b>	–	–	–
<b>Yardımcı Hizmetli</b>	–	–	–
<b>Toplam</b>	<b>–</b>	<b>–</b>	<b>–</b>

**4.8- İdari Personelin Eğitim Durumu**

<b>İdari Personelin Eğitim Durumu</b>					
	<b>İlköğretim</b>	<b>Lise</b>	<b>Ön Lisans</b>	<b>Lisans</b>	<b>Y.L. ve Dokt.</b>
<b>Kişi Sayısı</b>	–	–	6	1	3
<b>Yüzde</b>	–	–	<b>0,60</b>	<b>0,10</b>	<b>0,30</b>

**4.9- İdari Personelin Hizmet Süreleri**

İdari Personelin Hizmet Süresi						
	1 – 3 Yıl	4 – 6 Yıl	7 – 10 Yıl	11 – 15 Yıl	16 – 20 Yıl	21 - Üzeri
Kişi Sayısı	–	–	2	1	3	4
Yüzde	–	–	0,20	0,10	0,30	0,40

**4.10- İdari Personelin Yaş İtibariyle Dağılımı**

İdari Personelin Yaş İtibariyle Dağılımı						
	21-25 Yaş	26-30 Yaş	31-35 Yaş	36-40 Yaş	41-50 Yaş	51- Üzeri
Kişi Sayısı	–	1	–	2	4	3
Yüzde	–	0,10	–	0,20	0,40	0,30

**4.11- İşçiler**

İşçiler (Çalıştıkları Pozisyonlara Göre)			
	Dolu	Boş	Toplam
Sürekli İşçiler	8	–	8
Vizeli Geçici İşçiler (adam/ay)	–	–	–
Vizesiz İşçiler (3 Aylık)	–	–	–
<b>Toplam</b>	<b>8</b>	<b>–</b>	<b>8</b>

**4.12- Sürekli İşçilerin Hizmet Süreleri**

Sürekli İşçilerin Hizmet Süresi						
	1 – 3 Yıl	4 – 6 Yıl	7 – 10 Yıl	11 – 15 Yıl	16 – 20 Yıl	21 - Üzeri
Kişi Sayısı	–	–	2	4	2	–
Yüzde	–	–	0,25	0,50	0,25	–

**4.13- Sürekli İşçilerin Yaş İtibariyle Dağılımı**

Sürekli İşçilerin Yaş İtibariyle Dağılımı						
	21-25 Yaş	26-30 Yaş	31-35 Yaş	36-40 Yaş	41-50 Yaş	51- Üzeri
Kişi Sayısı	–	–	1	3	3	1
Yüzde	–	–	12,5	37,5	37,5	12,5

## 5- Sunulan Hizmetler

### 5.1- Eğitim Hizmetleri

#### 5.1.1- Öğrenci Sayıları

Öğrenci Sayıları									
Birim Adı	I. Öğretim			II. Öğretim			Toplam		Genel Toplam
	E	K	Top.	E	K	Top.	Kız	Erkek	
Fakülteler	186	246	432	2	0	2	246	188	434
Yüksekokullar	–	–	–	–	–	–	–	–	–
Enstitüler	–	–	–	–	–	–	–	–	–
Meslek Yüksekokulları	–	–	–	–	–	–	–	–	–
<b>Toplam</b>	<b>186</b>	<b>246</b>	<b>432</b>	<b>2</b>	<b>0</b>	<b>2</b>	<b>246</b>	<b>188</b>	<b>434</b>

#### 5.1.2- Yabancı Dil Hazırlık Sınıfı Öğrenci Sayıları

Yabancı Dil Eğitimi Gören Hazırlık Sınıfı Öğrenci Sayıları ve Toplam Öğrenci Sayısına Oranı								
Birim Adı	I. Öğretim			II. Öğretim			I. ve II. Öğretim Toplamı (a)	Yüzde*
	E	K	Top.	E	K	Top.	Sayı	
Fakülteler	–	–	–	–	–	–	–	–
Yüksekokullar	–	–	–	–	–	–	–	–

\*Yabancı dil eğitimi gören öğrenci sayısının toplam öğrenci sayısına oranı (Yabancı dil eğitimi gören öğrenci sayısı/Toplam öğrenci sayısı\*100)

#### 5.1.3- Öğrenci Kontenjanları

Öğrenci Kontenjanları ve Doluluk Oranı				
Birim Adı	ÖSS Kontenjanı	ÖSS Sonucu Yerleşen	Boş Kalan	Doluluk Oranı
Fakülteler	145	145	–	%100
Yüksekokullar	–	–	–	–
Meslek Yüksekokulları	–	–	–	–
<b>Toplam</b>	<b>145</b>	<b>145</b>	<b>--</b>	<b>%100</b>

### 5.1.4- Yüksek Lisans ve Doktora Programları

Enstitülerdeki Öğrencilerin Yüksek Lisans (Tezli/ Tezsiz) ve Doktora Programlarına Dağılımı					
Birim Adı	Programı	Yüksek Lisans Yapan Sayısı		Doktora Yapan Sayısı	Toplam
		Tezli	Tezsiz		
-	-	-	-	-	-
-	-	-	-	-	-
-	-	-	-	-	-
-	-	-	-	-	-
<b>Toplam</b>	-	-	-	-	-

### 5.1.5- Yabancı Uyruklu Öğrenciler

Yabancı Uyruklu Öğrencilerin Sayısı ve Bölümleri			
	Bölümü		
	Kadın	Erkek	Toplam
Fakülteler	-	-	-
Yüksekokullar	-	-	-
Enstitüler	-	-	-
Meslek Yüksekokulları	-	-	-
<b>Toplam</b>	<b>0</b>	<b>0</b>	<b>0</b>

### 5.2- Sağlık Hizmetleri

	YATAK SAYISI	HASTA SAYISI	TETKİK SAYISI
ACİL SERVİS HİZMETLERİ	-	-	-
YOĞUN BAKIM	-	-	-
KLİNİK	-	-	-
AMELİYAT SAYISI	-	-	-
POLİKLİNİK HASTASI SAYISI	-	-	-
LABORATUAR HİZMETLERİ	-	-	-
RADYOLOJİ ÜNİTESİ HİZMETLERİ	-	-	-
NÜKLEER TIP BÖLÜMÜNDE VERİLEN HİZMETLER	-	-	-
MEDİKO SOSYAL POLİKLİNİK HASTA SAYISI	-	-	-

### **5.3-İdari Hizmetler**

Fakültemiz 2024 yılı bütçesi; personel giderleri, sosyal güvenlik kurumlarına devlet primi giderleri ile mal ve hizmet alım giderleri (elektrik, su ve doğalgaza ait sabit giderler) için kullanılmıştır.

### **5.4-Diğer Hizmetler**

## **6- Yönetim ve İç Kontrol Sistemi**

5018 sayılı Kamu Mali Yönetimi ve Kontrol Kanunu'nun 11. Maddesi “Üst yöneticiler, idarelerinin stratejik planlarının ve bütçelerinin kalkınma planına, yıllık programlara, kurumun stratejik plan ve performans hedefleri ile hizmet gereklerine uygun olarak hazırlanması ve uygulanmasından, sorumlulukları altındaki kaynakların etkili, ekonomik ve verimli şekilde elde edilmesi ve kullanımını sağlamaktan, kayıp ve kötüye kullanımının önlenmesinden, malî yönetim ve kontrol sisteminin işleyişinin gözetilmesi, izlenmesi ve kanunlar ile Cumhurbaşkanlığı kararnamelerinde belirtilen görev ve sorumlulukların yerine getirilmesinden Bakana; mahallî idarelerde ise meclislerine karşı sorumludurlar. Üst yöneticiler, bu sorumluluğun gereklerini harcama yetkilileri, malî hizmetler birimi ve iç denetçiler aracılığıyla yerine getirirler.” hükmü ile görevli ve sorumluları belirlemiştir.

Fakültemizde ön mali kontrol ve iç kontrol sistemi işlemleri, 5018 sayılı Kanun'a ve Kanun'un ilgili maddelerine istinaden çıkartılan Yönetmelik, Tebliğ ve diğer mevzuatlara uygun olarak yürütülmektedir. Bu bağlamda, Harcama yetkilisi tarafından ödeme emri ve muhasebe işlem fişini düzenlemek için görevlendirilen “Gerçekleştirme Görevlileri” belirlenmekte, Fakültemiz bütçesine öngörülen ödeneklerden yapılacak harcamalar için de komisyonlar oluşturulmaktadır. Gelir, gider, varlık ve yükümlülüklerle ilişkin mali karar ve işlemler, mevzuat hükümlerine uygunluk yönünden kontrol edilerek kaynakların etkili, ekonomik ve verimli kullanılması açısından değerlendirilmektedir.

İç Kontrol Sistemi; Selçuk Üniversitesi tarafından belirlenen amaç, ilke ve talimatlara uygun olarak, ilgili Mevzuat çerçevesinde Fakültenin vizyon ve misyonunu gerçekleştirmek için akademik faaliyetlerin ve idari işlerin etkinlik, verimlilik ve etik ilkelerine göre planlanması, örgütlenmesi, yönlendirilmesi, koordine edilmesi, kararlar alınması uygulanması, yürütülmesi ve denetlenmesini sağlamaktadır. Bu bağlamda Fakültemizin tüm birimlerinde standart

dosyalama işlemleri yapılmakta, 5018 sayılı Kamu Mali Yönetimi ve Kontrol Kanunu uyarınca hazırlanan faaliyet raporu ile üst yöneticiler bilgilendirilmekte böylece iç kontrolün izlenmesi ve değerlendirilmesi süreci tamamlanmaktadır.

#### **D- Diğer Hususlar**

## II- AMAÇ ve HEDEFLER

### A. İdarenin Amaç ve Hedefleri

Stratejik Amaçlar	Stratejik Hedefler:
<b>Stratejik Amaç-1</b> <b>Eğitim-Öğretim Kalitesini Artırmak</b>	<b>Hedef 1.1.</b> Kamu ve özel sektörün değişen ihtiyaçları doğrultusunda ders içeriklerini sürekli güncel tutmak <b>Hedef 1.2.</b> Uygulamalı dersler için gerekli olan teknik ekipman ve programları modernize etmek <b>Hedef 1.3.</b> Öğrenci başına düşen öğretim üyesi sayısını artırmak <b>Hedef 1.4.</b> Reel sektör temsilcileri ile öğrencileri düzenli olarak bir araya getirmek suretiyle teorik bilgilerin uygulamadaki karşılıklarını değerlendirmek <b>Hedef 1.5.</b> Ders içeriklerini zenginleştirmek amacıyla ihtiyaç duyulan ve talep edilen materyalleri temin etmek
<b>Stratejik Amaç-2</b> <b>Araştırma Faaliyetlerini Niceliksel ve Niteliksel Olarak Artırmak</b>	<b>Hedef 2.1.</b> BAP projeleri hakkında düzenli bilgilendirmeler yaparak, bu projelerden daha fazla faydalanılabilmesi için akademisyenleri yönlendirmek <b>Hedef 2.2.</b> Kamu kurum ve kuruluşları tarafından desteklenen projeleri yakından takip ederek, bu projeler hakkında tanıtım toplantıları düzenlemek <b>Hedef 2.3.</b> Ulusal ve uluslararası kongre, sempozyum, çalıştay vb. faaliyetlere ilişkin gelen tüm çağrılarını öğretim üyeleri/elemanları ve öğrenciler ile paylaşmak <b>Hedef 2.4.</b> Proje hazırlama süreçleri ile ilgili eğitim faaliyetleri düzenlemek <b>Hedef 2.5.</b> SSCI, SCI, SCI- Expanded, uluslararası alan endeksleri ve ULAKBİM tarafından taranan dergilerde daha fazla yayın yapılmasını desteklemek <b>Hedef 2.6.</b> Uygulamalı istatistik ve ekonometri eğitimlerine katılımı artırmak
<b>Stratejik Amaç-3</b> <b>Uluslararasılaşma Sürecini Hızlandırmak</b>	<b>Hedef 3.1.</b> Akademisyenlerin, kongre projeleri hazırlayarak yılda en az 1 kez yurtdışına çıkmasını teşvik etmek <b>Hedef 3.2.</b> Uluslararası değişim programlarına daha fazla katılım için öğrencileri bilgilendirmek ve yönlendirmek <b>Hedef 3.3.</b> Uluslararası değişim programlarına daha fazla katılım için akademisyenleri bilgilendirmek ve yönlendirmek <b>Hedef 3.4.</b> Yurt dışından misafir öğretim üyesi getirerek eğitim programları düzenlemek
<b>Stratejik Amaç-4</b> <b>Tanımlılığı Artırmak</b>	<b>Hedef 4.1.</b> Fakülte ve bölümler ile ilgili bilgilendirme toplantıları yapmak <b>Hedef 4.2.</b> Tanıtım broşürleri ve filmleri hazırlamak, hazırlanan tanıtım araçlarını internet ortamında paylaşmak <b>Hedef 4.3.</b> Kariyer günleri düzenlemek

## **B. Temel Politikalar ve Öncelikler**

Fakültemiz;

- Yükseköğretim Kurulu Başkanlığı tarafından hazırlanan “Türkiye’nin Yükseköğretim Stratejisi”,
- On İkinci Kalkınma Planı (2024-2028),
- Üniversitemiz 2024-2028 Dönemi Stratejik Planı,
- Birim Stratejik Planı’na öncelik vermektedir.

## **C. Diğer Hususlar**



### III- FAALİYETLERE İLİŞKİN BİLGİ VE DEĞERLENDİRMELER

Faaliyetlere ilişkin bilgi ve değerlendirmeler: Bu bölümde, mali bilgiler ile performans bilgilerine detaylı olarak yer verilir.

#### A- Mali Bilgiler

Malî bilgiler başlığı altında; kullanılan kaynaklara, bütçe hedef ve gerçekleştirmeleri ile meydana gelen sapmaların nedenlerine, varlık ve yükümlülükler ile yardım yapılan birlik, kurum ve kuruluşların faaliyetlerine ilişkin bilgilere, temel malî tablolara ve bu tablolara ilişkin açıklamalara yer verilir. Ayrıca iç ve dış malî denetim sonuçları hakkındaki özet bilgiler de bu başlık altında yer alır.

#### 1- Bütçe Uygulama Sonuçları

##### 1.1- Bütçe Giderleri

Fakültemiz 2024 yılı içerisinde, yüklenmiş olduğu görev ve sorumlulukları yerine getirebilmek için, aşağıdaki tabloda ekonomik kodlar itibariyle belirtilen harcamaları gerçekleştirmiştir.

	2024 Ödenek Toplamı (A)	2024 Gerçekleşme Toplamı (B)	Gerçekleşme Oranı (B/A*100) (%)
Bütçe Giderleri Toplamı	17.682.243,81	17.681.359,12	99,99
01. Personel Giderleri	15.133.165,00	15.133.160,20	99,99
02. Sosyal Güvenlik Kurumlarına Devlet Primi Giderleri	1.750.128,81	1.750.081,15	99,99
03. Mal ve Hizmet Alım Giderleri	798.950,00	798.117,77	99,89
05. Cari Transferler	-	-	-
06. Sermaye Giderleri	-	-	-

Yapılan ödenek aktarımlarından bloke bulunmamaktadır ve harcamaların gerçekleşme oranları yüzde yüze yakın olarak gerçekleşmiş ve tabloda çıkarılmıştır.

## 1.2- Bütçe Gelirleri

	Rapor Yılı BÜTÇE TAHMİNİ	Rapor Yılı GERÇEKLEŞME TOPLAMI	GERÇEK. ORANI
	YTL	YTL	%
<b>BÜTÇE GELİRLERİ TOPLAMI</b>	–	–	–
<b>02 – VERGİ DIŞI GELİRLER</b>	–	–	–
<b>03 – SERMAYE GELİRLERİ</b>	–	–	–
<b>04 – ALINAN BAĞIŞ VE YARDIMLAR</b>	–	–	–

Bütçe hedef ve gerçekleştirmeleri arasında belirgin bir sapma bulunmamaktadır.

## 2- Temel Mali Tablolara İlişkin Açıklamalar

(Birim bilanço, faaliyet sonuçları tablosu, bütçe uygulama sonuçları tablosu, nakit akım tablosu ve gerekli görülen diğer tablolara bu başlık altında yer verir ve tabloların önemli kalemlerine ilişkin değişimler ile bunlara ilişkin analiz, açıklama ve yorumlara yer verilir.)

## 3- Mali Denetim Sonuçları

(Birim iç ve dış mali denetim raporlarında yapılan tespit ve değerlendirmeler ile bunlara karşı alınan veya alınacak önlemler ve yapılacak işlemlere bu başlık altında yer verilir.)

## 4- Diğer Hususlar

(Bu başlık altında, yukarıdaki başlıklarda yer almayan ancak birimin mali durumu hakkında gerekli görülen diğer konulara yer verilir.)

## B- Performans Bilgileri

Performans bilgileri başlığı altında; idarenin stratejik plan değerlendirme sonuçları ile performans programında yer alan program, alt program ve faaliyetlerine, performans bilgilerinin gerçekleşme durumu ile meydana gelen sapmaların nedenlerine, diğer performans bilgilerine ve bunlara ilişkin değerlendirmelere yer verilir.

## 1- Faaliyet ve Proje Bilgileri

### 1.1. Faaliyet Bilgileri

FAALİYET TÜRÜ		SAYISI
Sempozyum ve Kongre		
Konferans		9
	<i>Weberyan Düşüncede Devlet</i>	
	<i>Doktora Sonrası Araştırma Olanakları Ve Burs Fırsatları</i>	
	<i>Akreditasyon Eğitim Çalıştayı</i>	
	<i>Üniversite Sanayi İşbirliği Etkinliği Organize Sanayi Bölgesini ziyaret</i>	
	<i>İlk ve Acil Yardım Eğitimi</i>	
	<i>Gazze'ye Bir Ses Bir Nefes Etkinliği</i>	
	<i>15 Temmuz Demokrasi ve Milli Birlik Günü 15 Temmuz'un Ekonomi ve İş Dünyasına Etkileri</i>	
	<i>Bağımlılıkla Mücadele Bağımlılık Türleri ve Bağımlılıkla Mücadele Türleri</i>	
	<i>Akşehir Gençlik Merkezi Atölye Tanıtımı</i>	
Panel		
Seminer		2
Açık Oturum		
Söyleşi		
Tiyatro		
Konser		
Sergi		
Turnuva		
Teknik Gezi		
Eğitim Semineri		
	<i>2023-2024 Eğitim-Öğretim Yılı Oryantasyon Eğitimi</i>	1

## 1.2. Yayınlarla İlgili Faaliyet Bilgileri

YAYIN TÜRÜ	SAYISI
Uluslararası Makale (2 adet SSCI + 4 adet diğer)	6
Ulusal Makale (2 adet TR Dizin + 1 adet diğer)	3
Uluslararası Bildiri	12
Ulusal Bildiri	-
Kitap (3 adet kitap yazarlığı + 1 adet kitap editörlüğü + 3 adet bölüm yazarlığı)	7

## 1.3. Üniversiteler Arasında Yapılan İkili Anlaşmalar

ÜNİVERSİTE ADI	ANLAŞMANIN İÇERİĞİ

## 1.4. Proje Bilgileri

Bilimsel Araştırma Proje Sayısı					
PROJELER	2024				
	Önceki Yıldan Devreden Proje	Yıl İçinde Eklenen Proje	Toplam	Yıl İçinde Tamamlanan Proje	Toplam Ödenek YTL
DPT	-	-	-	-	-
TÜBİTAK	-	-	-	-	-
A.B.	-	-	-	-	-
BİLİMSEL ARAŞTIRMA PROJELERİ	-	-	-	-	-
DİĞER	-	3	3	-	2.500
TOPLAM	-	3	3	-	2.500

2024 yılı içerisinde Fakültemizdeki öğretim üyeleri ve elemanları tarafından gerçekleştirilen bilimsel yayın faaliyetlerinin sayıları bölümlere göre aşağıdaki tabloda yer almaktadır.

	İşletme	Maliye	İktisat	Toplam
<b>1. Makaleler</b>	<b>1</b>	<b>8</b>	<b>-</b>	<b>9</b>
a) SCI, SCI-Expanded, SSCI, AHCI veya alan indeksleri kapsamındaki dergilerde yayımlanmış makale	-	5	-	5
b) TR DİZİN tarafından taranan ulusal hakemli dergilerde yayımlanmış makale	-	2	-	2
d) Diğer uluslararası hakemli dergilerde yayımlanmış makale	1	1	-	2
e) Diğer ulusal hakemli dergilerde yayımlanmış makale	-	-	-	-
<b>3. Kitap</b>	<b>4</b>	<b>1</b>	<b>-</b>	<b>5</b>
a) Uluslararası yayınevleri tarafından yayımlanmış kitap	1	-	-	1
b1) Uluslararası yayınevleri tarafından yayımlanmış kitap editörlüğü	-	1	-	1
b2) Uluslararası yayınevleri tarafından yayımlanmış kitapta bölüm yazarlığı	3	-	-	3
<b>4. Bilimsel Toplantı Faaliyeti</b>	<b>1</b>	<b>10</b>	<b>1</b>	<b>12</b>
a) Uluslararası bilimsel toplantılarda sunulan (poster hariç), tam metni veya özeti matbu veya elektronik olarak bildiri kitapçığında yayımlanmış çalışmalar	1	10	1	12
b) Ulusal bilimsel toplantılarda sunulan (poster hariç), tam metni veya özeti matbu veya elektronik olarak bildiri kitapçığında yayımlanmış çalışmalar.	-	-	-	-

2024 yılı içerisinde Fakültemizdeki öğretim üyeleri ve elemanları tarafından gerçekleştirilen bilimsel yayın faaliyetlerinin detayları, bölümlere göre aşağıdaki tabloda yer almaktadır.

İŞLETME BÖLÜMÜ	
<b>Makaleler</b>	
<b>d) Diğer uluslararası hakemli dergilerde yayımlanmış makale</b>	
1. H. Acer and <b>Alkan, A. T.</b> , "Society 5 0 Concept Biometric Analysis Via Vosviewer," Bursa Uludağ Üniversitesi İktisadi ve İdari Bilimler Fakültesi Dergisi, vol. 43, no. 1, pp. 17-35, Jan. 2024.	
<b>Kitap</b>	
<b>a) Uluslararası yayınevleri tarafından yayımlanmış kitap</b>	
1. Tongarlık, S., <b>Alkan, A. T.</b> Mobbingin Kadın Çalışanlar Üzerine Etkisi Konya İli Kadın Serbest Muhasebeci Mali Müşavirler İle İlgili Bir Araştırma, Çizgi Kitabevi, 2024, Konya	
<b>b2) Uluslararası yayınevleri tarafından yayımlanmış kitapta bölüm yazarlığı</b>	
1. Tan, Ü.; <b>Alkan, A. T.</b> "Job Satisfaction and Burnout: Analyses of Researches Between 2010-2023 for Accounting Professionals in Türkiye", Current Issues in Social Sciences IV - Global Economy, Ed: Ali Antepli ve Memiş Karaer, ss. 98-113, Çizgi Kitabevi, Konya.	
2. Tongarlık, S.; <b>Alkan A. T.</b> "Muhasebe Meslek Mensuplarına Karşı Açılan Hukuk Davaları: Yargıtay Kararlarından Örnekler (2013 – 2023 Yılları Arası Bir İnceleme)", Muhasebe Çalışmaları, Ed.: Erkan Dendeş, ss. 302-319, Yaz Yayınları, Afyonkarahisar.	
3. <b>Özel, N.G.</b> & Altunışık, R. (2024). Belongingness and Consumer Well-Being. In Fostering Consumer WellBeing: Theory, Evidence, and Policy (pp. 217-231). Cham: Springer Nature Switzerland.	

<b>Bilimsel Toplantı Faaliyeti</b>
<b>a) Uluslararası bilimsel toplantılarda sunulan (poster hariç), tam metni veya özeti matbu veya elektronik olarak bildiri kitapçığında yayımlanmış çalışmalar</b>
1. H. Acer, Erdemir, N.K., and Alkan A. T. , “The Impact of Online Training Platforms on the Success of Prospective Professional Accountants Interns in the Certified Public Accountant Exam”, International Congress of New Horizons In Social Sciences, ISBN:978-625-99767-7-8, İstanbul.
<b>MALİYE BÖLÜMÜ</b>
<b>Makaleler</b>
<b>a) SCI, SCI-Expanded, SSCI, AHCI veya alan indeksleri kapsamındaki dergilerde yayımlanmış makale</b>
1. Cooray, A., <b>Özmen, İ.</b> The role of institutions on public debt: A quantile regression approach, International Review of Economics & Finance Volume 93, Part A, June 2024, Pages 912-928. <a href="https://dx.doi.org/10.1016/j.iref.2024.03.065">https://dx.doi.org/10.1016/j.iref.2024.03.065</a> .
2. Cooray, A., <b>Özmen, İ.</b> Institutions and carbon emissions: an investigation employing STIRPAT and machine learning methods. Empir Econ 67, 1015–1044 (2024). <a href="https://doi.org/10.1007/s00181-024-02579-y">https://doi.org/10.1007/s00181-024-02579-y</a>
3. <b>Özmen, İ., Balı, S.</b> (2024). Pollution Haven Hypothesis: Smooth Quantile Evidence from BRICS. International Journal of Business and Economic Studies, 6(1), 48-58. <a href="https://doi.org/10.54821/uiecd.1434322">https://doi.org/10.54821/uiecd.1434322</a>
<b>b) TR DİZİN tarafından taranan ulusal hakemli dergilerde yayımlanmış makale</b>
1. Bulmuş A. , <b>Tunçez, H. A.</b> , and Tanış Sanioglu, Z., Investigation Of Entrepneneur Candidates Willingness to Establish A Business In Terms Of Personality Traits ,” Türk İdare Dergisi, no. 499, pp. 223–257, Jun. 2024.
2. <b>Tunçez, H. A.</b> Artekin, A. Ö. , Çorumlu B. , and Ateş A. , “Sermaye Piyasası Aracı Olarak Kullanılan Kira Sertifikası Sukuk Alanındaki Tezlerin Bibliyografyası,” Journal of Emerging Economies and Policy, vol. 9, pp. 78–89, Jan. 2024.
<b>d) Diğer uluslararası hakemli dergilerde yayımlanmış makale</b>
1. <b>Tunçez, H. A.</b> and Demiray, A., “Evaluation of The Concept of Ethics in Terms of Accounting Profession and Professional Members,” Euroasia Journal of Social Sciences & Humanities, vol. 11, no. 40, pp. 1–8, Jan. 2024. <a href="https://dx.doi.org/10.5281/zenodo.14182384">https://dx.doi.org/10.5281/zenodo.14182384</a>
2. Korkmaz, Ö. F., Korkmaz Soğukoğlu S., <b>Tunçez, H. A.</b> , and Gültekin, N., “Finansal Okuryazarlık Finansal Tabana Yayılma ve Finansal Erişim Üzerine Literatür İncelemesi,” Söke İşletme Fakültesi Dergisi (SİFD), vol. 1, no. 1, pp. 16–25, Jun. 2024.
<b>Kitap</b>
<b>a) Uluslararası yayınevleri tarafından yayımlanmış kitap</b>
1. <b>Tunçez, H. A.</b> Muhasebede Yapılan Hatalar, Hileler ve Davranışsal Muhasebe, Yayın Yeri: eğitim yayınevi, Editör: Balı S., Basım sayısı:1, Sayfa sayısı:116, ISBN:978-625-6251-65-6.
<b>Bilimsel Toplantı Faaliyeti</b>
<b>a) Uluslararası bilimsel toplantılarda sunulan (poster hariç), tam metni veya özeti matbu veya elektronik olarak bildiri kitapçığında yayımlanmış çalışmalar</b>
1. <b>Balı, S. and Özmen, İ.</b> “Tax Amnesty-Economic Transformation Relationship Türkiye Case,” presented at the VII. ASC 2024 / SPRING CONGRESS, Girne, 2024. (Tam metin bildiri).
2. <b>Özmen, İ., and Balı S.</b> , “To Transition or Not to Transition in Giants Innovation and Energy,” presented at the VII. ASC 2024 / SPRING CONGRESS, Girne, 2024. (Tam metin bildiri).
3. <b>Özmen And Özmen</b> , (2024) Neuroclimate: Exploring Brain Dynamics in Response to Climate Change
4. <b>Tunçez, H. A.</b> , “The Contribution of Accounting Information to Strategic Decision Making Processes,” presented at the International Conference on Business Management & Economics, Kuala Lumpur, 2024. (Özet Bildiri)
5. Artekin, A. Ö., <b>Tunçez, H. A.</b> and Çorumlu B., “Seçilmiş ASEAN Ülkelerinde Makroekonomik Göstergelerin Gelir Dağılımı Üzerindeki Etkisi Panel Veri Analizi Yöntemiyle Bir İnceleme,” presented at the International Congress on Management Economics and Business’24, Zonguldak, 2024.
6. Çorumlu, B., Artekin, A. Ö., and <b>Tunçez, H. A.</b> , “Kriz Dönemlerinde İşletmelerin Pazarlama Faaliyetlerine İktisadi Perspektiften Bakış,” presented at the International Congress on Management Economics and Business’24, Zonguldak, 2024.
7. <b>Tunçez, H. A.</b> , Artekin, A. Ö., Çorumlu B., and Ateş A. “Sermaye Piyasası Aracı Olarak Kullanılan Kira Sertifikası Sukuk Alanındaki Tezlerin Bibliyografyası ,” presented at the International Banking Congress, Bilecik, 2024.

8. **Balı, S., Dündar Öztaşı,** D. Global Gender Gap Index: Eurasia and Central Asia and Türkiye. VIII. ASC 2024 / FALL CONGRESS Collaboration as a Basis for the Development and Modernization of Society, September 2024. (Tam Metin Bildiri).

### İKTİSAT BÖLÜMÜ

#### Uluslararası Bildiri

1. **Öztürk, R. H.** (2024). "A Comparative Evaluation on the Concept of 'homo Economicus and 'Ahi Man' in Ottoman Economics", 8th International Conference on Applied Economics and Business, 23-24 Ağustos, Münih.

## 2- Performans Sonuçlarının Değerlendirilmesi

Performans bilgilerinin gerçekleşme durumu ile meydana gelen sapmaların nedenlerine, diğer performans bilgilerine ve bunlara ilişkin değerlendirmelere yer verildiğinde, Fakültemizde gerçekleşen performans verilerinde herhangi bir sapmaya rastlanmamıştır.

## 3-Stratejik Plan Değerlendirme Tabloları

Üniversitemiz 2024-2028 Stratejik Planında yer alan hedef ve amaçların gerçekleşme durumu ile ilgili olarak herhangi bir sapma meydana gelmediği anlaşılmaktadır.

## 4-Performans Bilgi Sisteminin Değerlendirilmesi

Üniversitemiz performans programına yönelik veri analiz imkanı sağlayan bilgi sistemleri ile ilgili olarak;

**Öğrenci Bilgi Sistemimiz** genel olarak değerlendirildiğinde; öğrencilerin alması gereken AKTS den daha fazla ders seçmesine izin vermesi, Öğrencinin alttan alması gereken dersi varken üstten ders seçmesine izin vermesi ve bu işlemler yapılırken sistemin herhangi bir uyarıda bulunmamamsı durumu danışmanın da ders onayı yaparken gözünden kaçması sonucu sıkıntılara yol açmaktadır. Ders kaydı esnasında öğrencinin Otomasyon Sisteminde seçmiş olduğu ders sistemden kaldırılması ve danışman tarafından sistemde görülmemesine rağmen ilgili dersin Öğrenci tarafından alınmış olarak gözüküyor olmaktadır.

**Personel Bilgi Sistemimiz (PERBİS)** değerlendirildiğinde ise; Uyarılar kısmında Personel güncellemeleri ile ilgili verilerin tüm PERBİS kullanıcılarının görmesinin engellenmesinin sağlanması kurum bilgilerinin ve personel bilgilerinin gizliliği açısından daha etkin ve verimli çalışmayı getireceği düşünülmektedir.

**Taşınır Kayıt Sistemi (TKYS)**; Taşınırdaki oluşan kuruş farklarının yıl sonu işlemlerinde otomatik sıfırlanması değerlerde tutarsızlığa neden olmaktadır.

**KBS:** Maaş dönemlerinde sistemde donmalar yaşanması, sistemin hızlı ve verimli çalışmaması.



**BKMYBS** kapsamında daha önceki versiyonların olması geçmişe yönelik olarak arşivden veri ulaşımının kolaylığını sağlamaktadır. **MYSV2** versiyonunun kullanımı merkeze evrak gönderimini engelleyerek gereksiz masrafın ve iş yükünün azalmasını sağlamıştır. Elektronik ortamda gerçekleşen ödemeler ve evrak gönderimi sayesinde iş ve işlem akış süreci hızlanmıştır. Harcama İşlemlerinden sonra Ödeme Emri Belgesi butonuna değil de Ödenek Talep İşlemlerine geçmesi e belge olmadığı için yapılmamaktadır.

**Ek Ders Otomasyon Sistemi**; kullanan kullanıcı sayısının fazla olduğu zamanlarda Ek ders hesaplama süresi uzun süre almaktadır. PERBİS den izinleri ay sonunda değil izinler sisteme işlendiği zaman Ek Ders Otomasyon Sisteminde görülmesi uygun olacaktır. Başka okullardan derse giren Hocaların izin, rapor ve görevlendirmelerinin Ek Ders Otomasyon Sisteminde gözükmesi uygun olacaktır. Dışardan görevlendirme ile gelen öğretim verecek kişilerin sistemde T.C. Kimlik Numaraları çıkmamaktadır ve manuel olarak müdahale edilmesini zorunlu kılmaktadır. Ek Ders ile ilgili herhangi bir verinin yanlış ya da doğru girildiği işlemin tamamlandığı vb. konularda uyarı vermediği gözlenmektedir. Kullanıcılara program tarafından verilecek geri dönütler sayesinde Bilgi İşlem personelinin de iş yükü azalacağı ve sistemin daha etkin ve üretken bir çalışmayı beraberinde getireceği düşünülmektedir. Fakültemize görevlendirilen Öğretim Elemanlarının izin ve rapor bilgisine erişimine izin verilmesi veya Ek Ders Otomasyon Sistemine tanımlanması oluşabilecek hatalı işlemlerin önlenmesini sağlayacaktır.

**E-İMİD Sistemi** ile ilgili olarak; E-İMİD Sistemine yapılan kaydın gün içerisinde güncelleme ve silme işlemleri yapılabildiği daha sonra bu işleme izin vermediği görülmektedir. Ayrıca E-İMİD Sistemi Sürekli İşçilerin hem Maaş (Puantaj işlemleri) hem de izin işlemleri için kullanıldığından Maaş yapılacağı haftalar ve puantaj gönderildikten sonra izin işlemlerinde sıkıntılar yaşanmaktadır.

## **5-Diđer Hususlar**

#### **IV- KURUMSAL KABİLİYET ve KAPASİTENİN DEĞERLENDİRİLMESİ**

Bu bölümde, orta ve uzun vadeli amaç ve hedeflere ulaşılabilmesi sürecinde teşkilat yapısı, organizasyon yeteneği, teknolojik kapasite gibi unsurlar açısından bir mevcut durum değerlendirmesi yapılarak idarenin üstün ve zayıf yönlerine yer verilir.

##### **A. Üstünlükler**

- Öğretim elemanı kadrosunun genç olması
- Fiziki ve teknik altyapının, ihtiyaçlara cevap verecek sayıda ve niteliklerde olması
- İdari personelin özverili olması
- Bilimsel üretkenliğin yüksek olması

##### **B. Zayıflıklar**

- Öğrenci başına düşen öğretim üyesi sayısının sınırlı olması
- Uluslararası öğrenci ve öğretim üyesi hareketliliğinin etkin kullanılamaması
- İstatistik ve ekonometri alanlarındaki program kullanımı bilgisinin sınırlı olması

##### **C. Değerlendirme**

2024 Mali Yılı Fakültemiz açısından optimal şekilde değerlendirilmeye çalışılmıştır. Bu kapsamda; öğrencilerimiz, akademik ve idari personelimiz açısından en iyi çalışma koşullarının sağlanması doğrultusunda çalışmalar yapılmıştır. Eksikliklerimizin tamamlanması için 2025 yılı Mali Yılı içinde de çalışmalarımız devam edecektir.

#### **V- ÖNERİ VE TEDBİRLER**

Fakültemiz 2025 yılında aşağıda belirtilen bir dizi çalışmalar içerisinde olacaktır:

- Bölgesel iş birlikleri ile üniversite-sanayi ortaklığına akademik olarak destek sunmak,
- Ulusal ve/veya uluslararası nitelikli yayınlar hazırlamak ve uluslararası bir sempozyum düzenlemek,
- Bilimsel Araştırma Projeleri Koordinatörlüğü tarafından desteklenen araştırma ve kongre projelerinden yararlanma oranını yükseltmek.

#### **NOT:**